

## AYLIK FİYAT GELİŞMELERİ

# Web TÜFE

## Mayıs 2026



# Web-TÜFE

Mayıs 2026 döneminde web kazıma yöntemiyle derlenen tüketici fiyatları üzerinden hesaplanan Web TÜFE değerlendirmesi

## AYLIK DEĞİŞİM

**%1.55**

## YILLIK DEĞİŞİM

**%33.16**

## ANA EĞİLİM

**%1.92**

Bu bülten, 13 ana harcama grubu, 153 harcama alt grubu ve 387 madde düzeyindeki tüketici fiyatları üzerinden web kazıma yöntemiyle derlenen verilerin ışığında Mayıs 2026 dönemini değerlendirmektedir. Manşet endekse ek olarak çekirdek eğilim göstergeleri (Medyan, SATRIM, Oynak Kalemleri Dışlayan, TÜFE B/C) ve özel kapsamlı göstergeler analiz edilmiştir.

Yayın tarihi: 24 Mayıs 2026

## 01 · YÖNETİCİ ÖZETİ

## Mayıs 2026 Ana Gelişmeler

Web TÜFE, Mayıs 2026'da aylık %1.55 oranında arttı; yıllık değişim %33.16 olarak gerçekleşti. Nisan ayına göre aylık artış hızında -1.78 puanlık belirgin yavaşlama yaşanırken, yıllık bazda +0.21 puanlık sınırlı bir yukarı hareket gözlemlendi.

<b>AYLIK DEĞİŞİM</b> <b>%1.55</b> Nisan: %3.33 · Δ -1.78 puan	<b>YILLIK DEĞİŞİM</b> <b>%33.16</b> Nisan: %32.96 · Δ +0.21 puan	<b>ANA EĞİLİM (AYLIK)</b> <b>%1.92</b> Nisan: %2.31	<b>MEDYAN (AYLIK)</b> <b>%1.45</b> Nisan: %1.77
--	---	---	---

Mayıs ayının öne çıkan başlıkları şu şekilde özetlenebilir: **Giyim ve ayakkabı** grubu, bahar-yaz koleksiyonlarının sepete girmesiyle aylık %7.05 yükselerek en yüksek artış gösteren grup oldu. **Sigorta ve finansal hizmetler** %4.79, **Lokantalar ve konaklama hizmetleri** ise %4.25 ile yüksek artışlarını sürdürdü. **Konut grubu**, Nisan'daki sert doğalgaz şokunun ardından ayarlamaların yavaşlamasıyla aylık %2.25'e geriledi. **Ulaştırma** grubu, uçak biletlerindeki güçlü geri dönüş etkisiyle aylık %1.84 arttı. Buna karşılık **Gıda ve alkolsüz içecekler** grubu, taze meyve ve sebze fiyatlarındaki sert mevsimsel düşüş sonucunda aylık %-0.88 ile gerileyerek Web TÜFE'ye -0.23 puan negatif katkı yaptı; bu hareket, Web TÜFE artışını sınırlandıran temel faktör oldu.

Çekirdek eğilim göstergeleri açısından görünüm manşetten daha sakindir. Ana Eğilim göstergesi %1.92, Medyan %1.45, SATRIM %1.90 ve Oynak Kalemleri Dışlayan ölçüm %1.77 olarak hesaplandı. Çekirdek göstergelerin tümü Web TÜFE'nin (mevsimsel düzeltilmiş %1.70) altında veya çok yakınında konumlanmaktadır; bu durum, Nisan'da oynak kalemlerin yarattığı yapay yüksekliğin geri çekilmesini yansıtmaktadır.

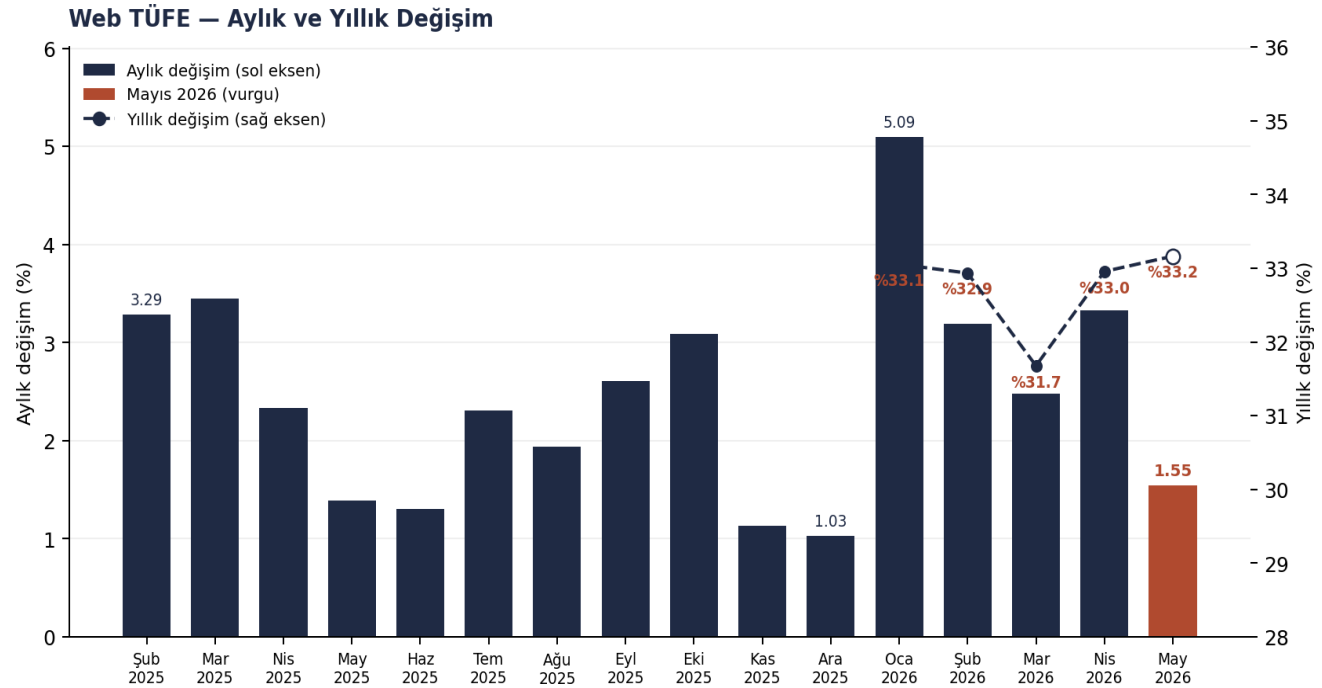
## ÖNE ÇIKAN BULGULAR

- Manşet enflasyon** aylık bazda Nisan'daki %3.33'ten %1.55'e geriledi; geri çekilişin büyük bölümü taze meyve ve sebze ile enerji kalemlerinden geldi.
- Ana Eğilim** (%1.92) manşetin üzerine geçti; çekirdek fiyatlama ivmesi manşete kıyasla daha yapışkan bir görünüm sunmaktadır.
- Hizmet enflasyonu** aylık bazda %3.10 (m.d) ile yüksek kalmaya devam etti; hizmet yıllık değişimi %44.25'e yükselerek mallardan (%28.83) belirgin biçimde ayrıştı.
- Taze meyve ve sebze** (-%13.16 aylık) ve **motorin** (-%7.79) aylık düşüşlerle enflasyonu aşağı çekti; buna karşılık **uçak bileti** (+%34.4) ve **tişört** kalemleri sert artışlarla öne çıktı.

## 02 · MANŞET ENDEKS

## Web TÜFE Trendi ve Mayıs Ayı

Son 15 aylık seride Web TÜFE aylık değişim bandı %1.03 ile %5.09 arasında hareket etti. **Mayıs 2026 artışı %1.55**, bandın alt yarısında konumlanmaktadır ve son dört ayın en düşük aylık değişimini temsil etmektedir. Yıllık enflasyon, 2026 başından itibaren %31.7 - %33.2 bandında dar bir seyir izlemekte; Mayıs %33.16 ile bandın üst sınırına yaklaşımıştır.



Grafik 1 – Web TÜFE aylık değişim (çubuk, sol eksen) ve yıllık değişim (çizgi, sağ eksen). Mayıs 2026 vurgulu.

Mayıs ayında manşet değişimin keskin biçimde yavaşlamasının arkasında iki temel dinamik vardır. Birincisi, Nisan'da doğalgaz tarife ayarlamasıyla aylık %41.4 artan doğalgaz ücretinin öncülüğünde yükselen enerji grubunun bu ay aylık %0.81'e gerilemesidir. İkincisi, taze meyve ve sebze fiyatlarının yaz sebzelerinin arza geçmesiyle aylık %13.16 düşüş kaydetmesidir. Aşağıda incelenecek çekirdek eğilim göstergeleri, yavaşlamanın altta yatan fiyatlama dinamiğine ne ölçüde yansıdığını değerlendirmek için kullanılacaktır.

## 03 · ÇEKİRDEK EĞİLİM

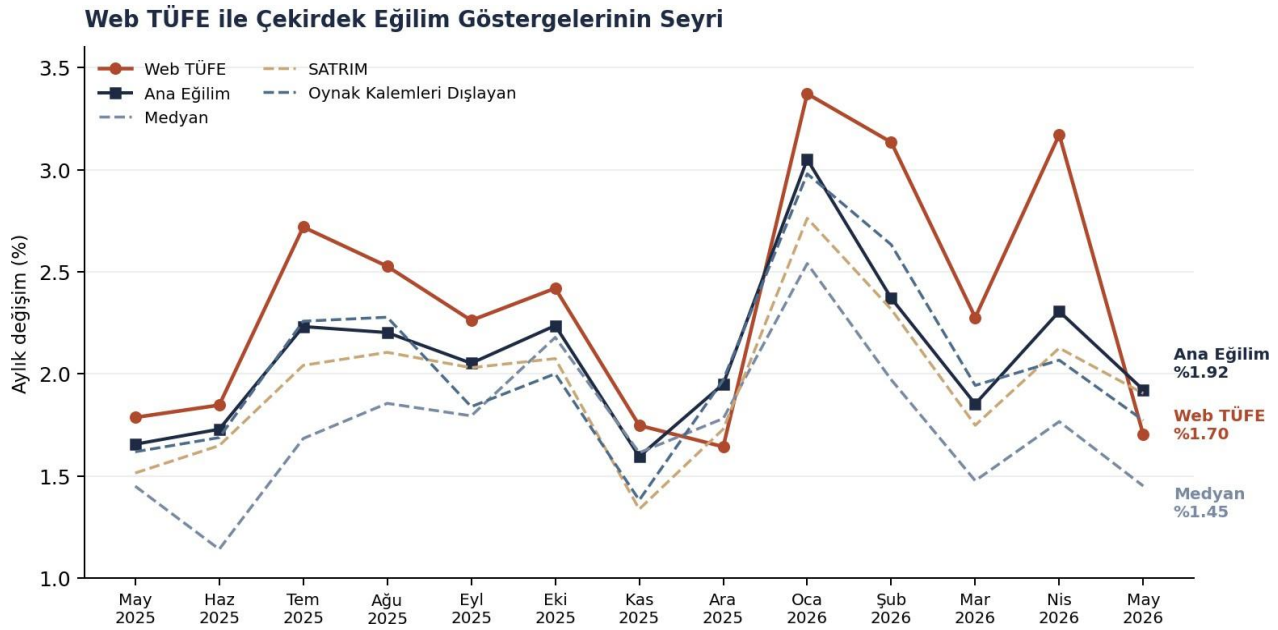
## Mevsimsellikten Arındırılmış Fiyatlama Dinamiği

Manşet Web TÜFE'ye eşlik eden çekirdek ve eğilim göstergeleri, Mayıs ayında manşetteki yavaşlamanın altta yatan fiyatlama dinamiğine ne ölçüde yansıdığına dair önemli bir okuma sunmaktadır.

**TÜFE B** (işlenmemiş gıda, enerji, alkollü içecekler-tütün ve altın hariç) aylık **%2.96**, **TÜFE C** (gıda, enerji, alkollü içecekler-tütün ve altın hariç) aylık **%3.02** oranında arttı. Dikkat çeken nokta, bu iki göstergenin Mayıs'ta Web TÜFE'nin (**%1.55**) üzerine çıkmasıdır; Nisan'da gözlenen tablo tersine dönmüştür. Bu, manşetteki yavaşlamanın esas olarak çekirdek dışı (gıda, enerji) kalemler tarafından sürüklendiğine dair güçlü bir kanıt sunar.

**Medyan**, fiyat değişimlerinin merkezi eğilimini ölçer ve uç gözlemlerden etkilenmez; Mayıs'ta **%1.45** ile fiyat artışlarının kalemler arasında dar yayımlı kaldığına işaret etmektedir. **SATRIM** (kesilmiş ortalama) **%1.90** ve **Oynak Kalemleri Dışlayan** gösterge **%1.77** olarak gerçekleşti.

Tüm bu göstergelerden türetilen **Ana Eğilim** ölçüsü **%1.92** düzeyinde oluştu; Nisan'a (**%2.31**) kıyasla **-0.39 puanlık** bir yavaşlama söz konusudur. Buna karşılık, çekirdek göstergelerin Mayıs'ta manşetin üzerinde yer alması, fiyatlama ivmesinin oynak kalemler dışında halen anlamlı düzeyde olduğunu ima etmektedir.



Grafik 2 – Web TÜFE ve çekirdek eğilim göstergelerinin son 13 aylık seyri.

**Tablo 1 · Eğilim Göstergeleri Aylık Değişim (Mevsimsel düzeltilmiş)**

Gösterge	Nisan 2026	Mayıs 2026	Değişim (puan)
Web TÜFE	3.17	1.70	-1.47
TÜFE B	2.35	2.36	+0.01
TÜFE C	2.35	2.34	-0.01
Medyan	1.77	1.45	-0.32
SATRIM	2.13	1.90	-0.23
Oynak Kalemleri Dışlayan	2.07	1.77	-0.30
Ana Eğilim	2.31	1.92	-0.39

**Web-TÜFE**

## 04 · ANA GRUPLAR

## Harcama Gruplarında Aylık Gelişmeler

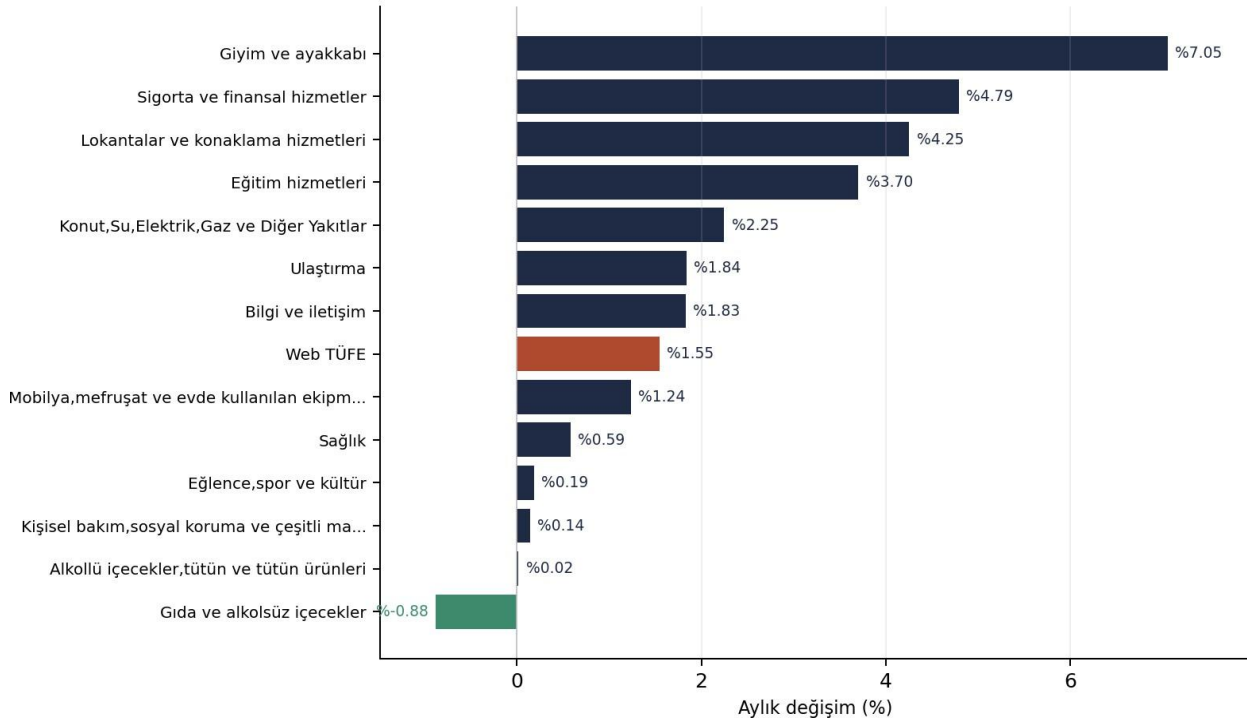
Mayıs 2026'da ana gruplar arasında en yüksek aylık fiyat artışı **Giyim ve ayakkabı** grubunda (%7.05) kaydedildi. Bahar-yaz koleksiyonlarının sepete girmesiyle birlikte erkek-kadın çocuk giyim alt grupları çift haneli aylık artışlar yaşadı; ancak yıllık bazda grup %16.61 ile Web TÜFE'nin altında kalmaya devam etmektedir.

**Sigorta ve finansal hizmetler** aylık %4.79, **Lokantalar ve konaklama hizmetleri** aylık %4.25 ve **Eğitim hizmetleri** aylık %3.70 ile yüksek hizmet sektörü artışları sürdürdü. Hizmet tarafının inadı, dönemler arası kira ve lokanta kalemlerindeki ısrarcı yükselişten kaynaklanmaktadır.

**Konut, Su, Elektrik, Gaz ve Diğer Yakıtlar** grubu, Nisan'daki %6.31'lik sıçramanın ardından aylık %2.25'e geriledi; doğalgaz fiyatlarındaki artış hızı %41.4'ten %4.96'ya yavaşladı ve elektrik %17.3'ten %2.11'e indi. **Ulaştırma** grubu, motorin (-%7.79) ve diğer yakıtlardaki düşüşe rağmen, uçak biletindeki %34.4'lük güçlü geri dönüş etkisiyle aylık %1.84 artış kaydetti.

**Gıda ve alkolsüz içecekler** grubu, taze meyve ve sebze fiyatlarındaki keskin mevsimsel gerileme (-%13.16) sonucunda aylık %-0.88 ile düşüş kaydetti ve manşet enflasyona -0.24 puan ile negatif katkı yapan tek grup oldu.

Ana Harcama Gruplarında Aylık Değişim — Mayıs 2026



Grafik 3 — Ana harcama gruplarının Mayıs 2026 aylık değişimleri.

## 05 · KATKI ANALİZİ

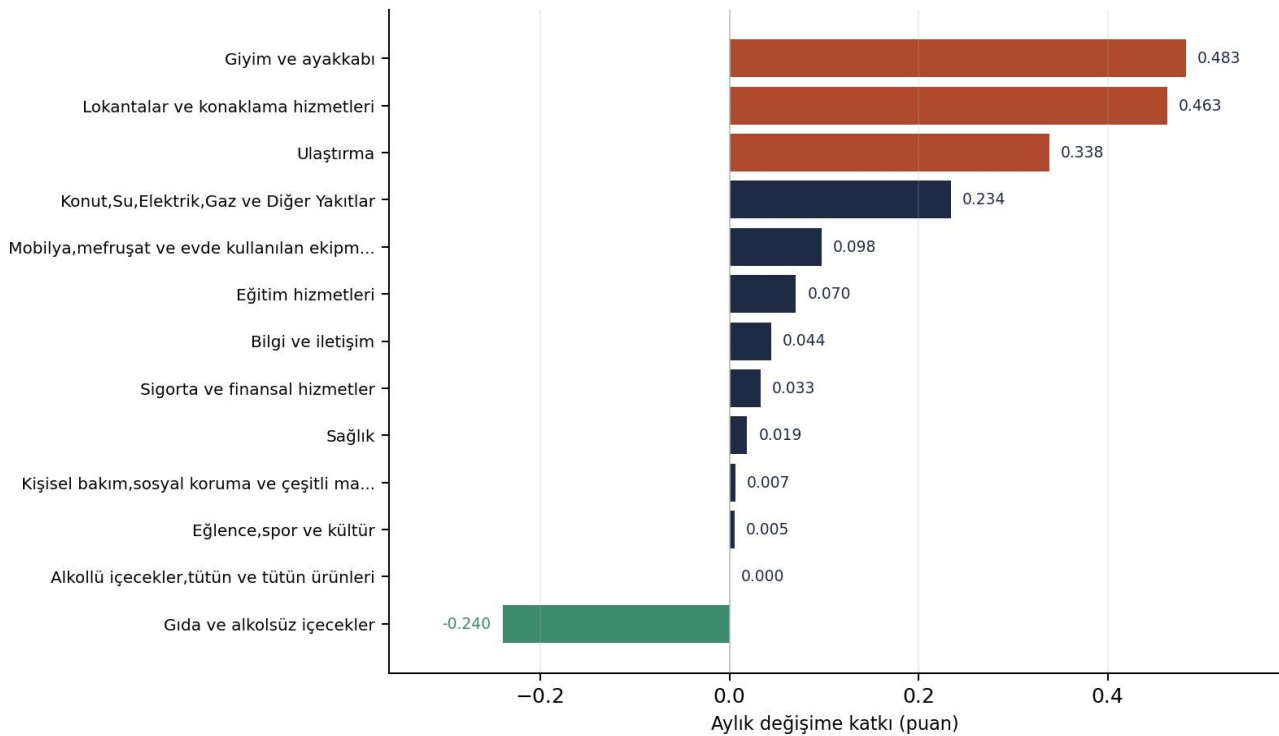
## Ana Grupların Aylık Değişime Katkısı

Web TÜFE'deki Mayıs ayı %1.55'lik artışın kompozisyonu, fiyat baskısının yapısal olarak çok farklı dağıldığını göstermektedir. Grupların aylık değişime katkısına bakıldığında:

En büyük üç pozitif katkı — **Giyim ve ayakkabı (0.483 puan)**, **Lokantalar ve konaklama (0.463 puan)** ve **Ulaştırma (0.338 puan)** — tek başlarına 1.28 puan katkı yaparak manşetin yaklaşık %83'ünü oluşturdu. **Gıda ve alkolsüz içecekler** grubu ise **-0.24 puan** ile manşeti aşağı çaktı; bu, son aylarda gıdadan ilk kez gözlenen negatif katkıdır.

Ulaştırma grubu, aylık %1.84 artışa rağmen 0.34 puan katkı verdi; grup içinde uçak bileti (+%34.4), sürücüsüz araç kiralama (+%16.0) ve benzin (+%2.73) öne çıkarken motorin (-%7.79) ve diğer yakıtlardaki düşüşler katkıyı sınırlandırdı. **Konut** grubu Nisan'a kıyasla katkı liderliğini kaybetti ve 0.23 puan ile manşeti destekleyen dördüncü grup oldu. **Bilgi ve iletişim, Eğlence-spor-kültür, Alkollü içecekler-tütün** gibi görece düşük ağırlıklı gruplar ise toplam katkıda marjinal seviyelerde kaldı.

Ana Grupların Web TÜFE Aylık Değişimine Katkısı — Mayıs 2026



Grafik 4 — Ana grupların Web TÜFE aylık değişimine katkı payları (puan).

## 06 · YILLIK GÖRÜNÜM

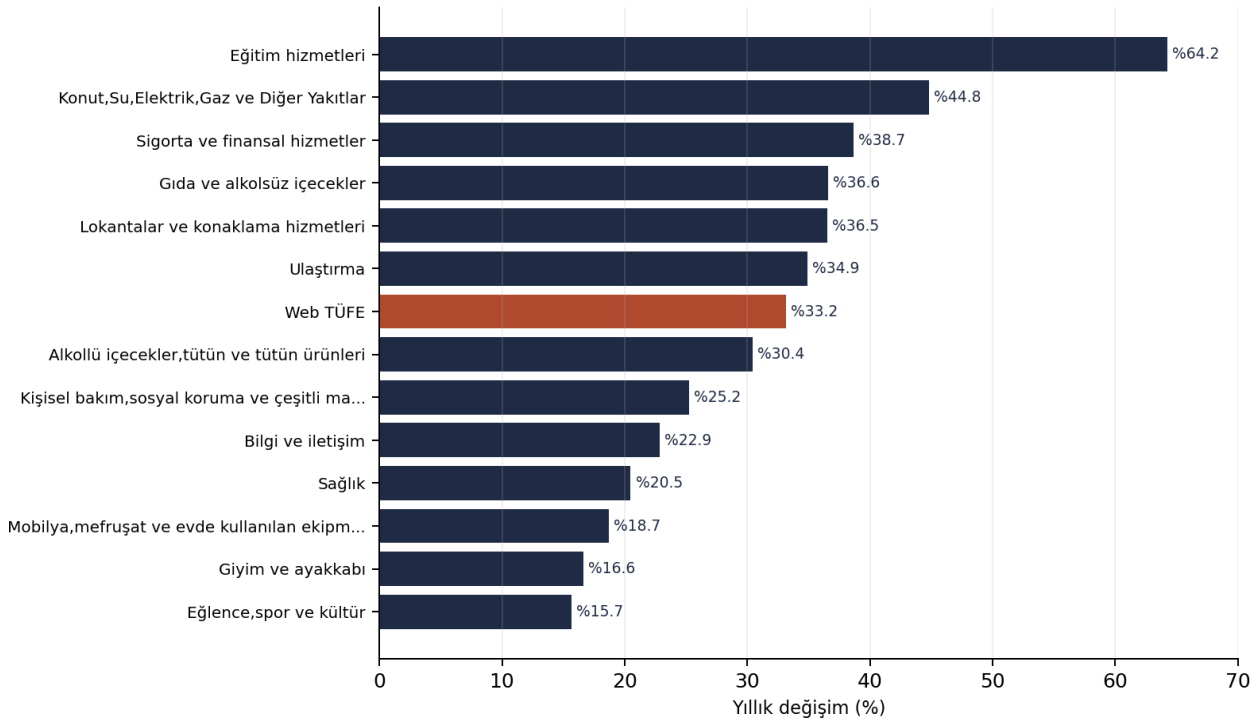
## Yıllık Değişim ve Sektörel Ayrışma

Yıllık bazda Web TÜFE Mayıs 2026'da %33.16 oranında arttı; Nisan'a göre +0.21 puanlık sınırlı bir yukarı yönlü hareket söz konusudur. Yıllık enflasyon dört aydır %31-33 koridorunda yataya yakın seyretmektedir.

Eğitim hizmetleri %64.23 ile yıllık bazda en yüksek artışı kaydeden grup olmayı sürdürmekte ve sektörel rölatif fiyat uyumunun hâlâ devam ettiğini göstermektedir. Konut-su-elektrik-gaz grubu %44.79, Sigorta ve finansal hizmetler %38.67, Gıda ve alkolsüz içecekler %36.57, Lokantalar ve konaklama %36.51 ve Ulaştırma %34.89 ile Web TÜFE ortalamasının üzerinde konumlandı.

Ölçeğin diğer ucunda Eğlence-spor-kültür %15.67, Giyim ve ayakkabı %16.61 ve Mobilya-ev eşyası %18.69 ile fiyat artış hızının en düşük olduğu grupları oluşturmaktadır. Giyim yıllık değişimi Nisan'daki %8.89'dan Mayıs'ta %16.61'e yükselerek kategori sıralamasında dipten çıktı; bu yükseliş büyük ölçüde geçen yıl Mayıs'taki düşük baz etkisinden kaynaklanmaktadır. Bilgi ve iletişim (%22.86) ve mobilya gruplarındaki düşük yıllık artış, teknoloji ürünleri ve ithal girdi ağırlıklı dayanıklı tüketim kalemlerinde fiyatlama hızının yavaş seyrini sürdürdüğünü göstermektedir.

Ana Harcama Gruplarında Yıllık Değişim — Mayıs 2026



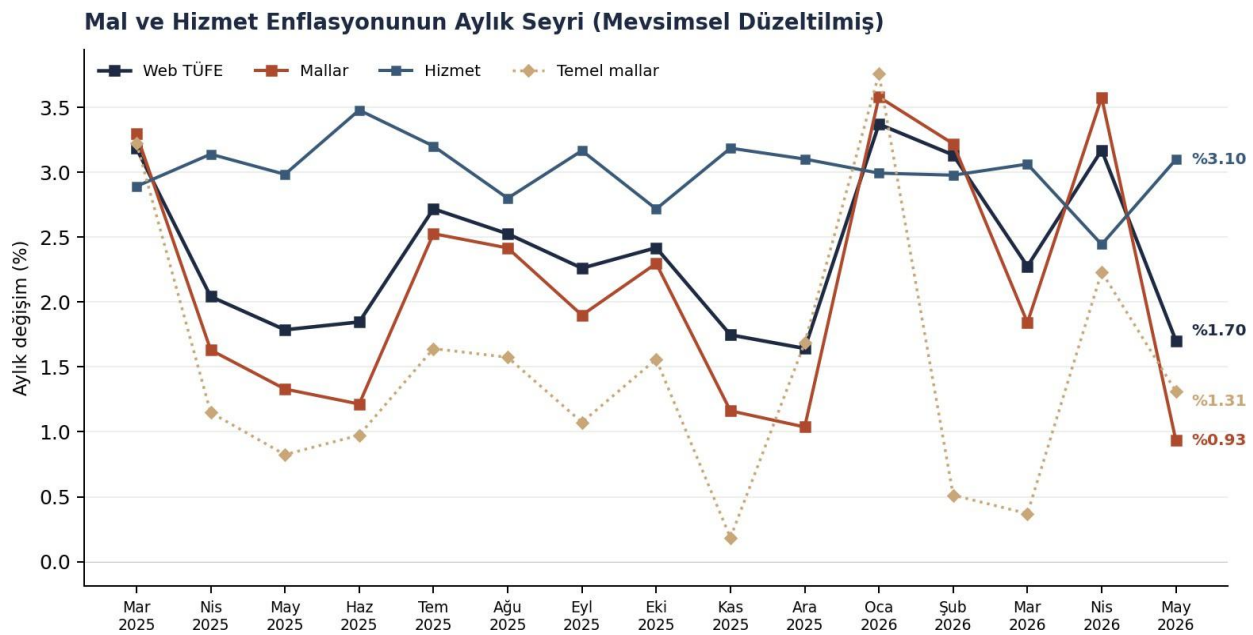
Grafik 5 — Ana harcama gruplarının yıllık değişim oranları.

## 07 · MAL-HİZMET AYRIMI

## Sektörel Kompozisyon ve Özel Göstergeler

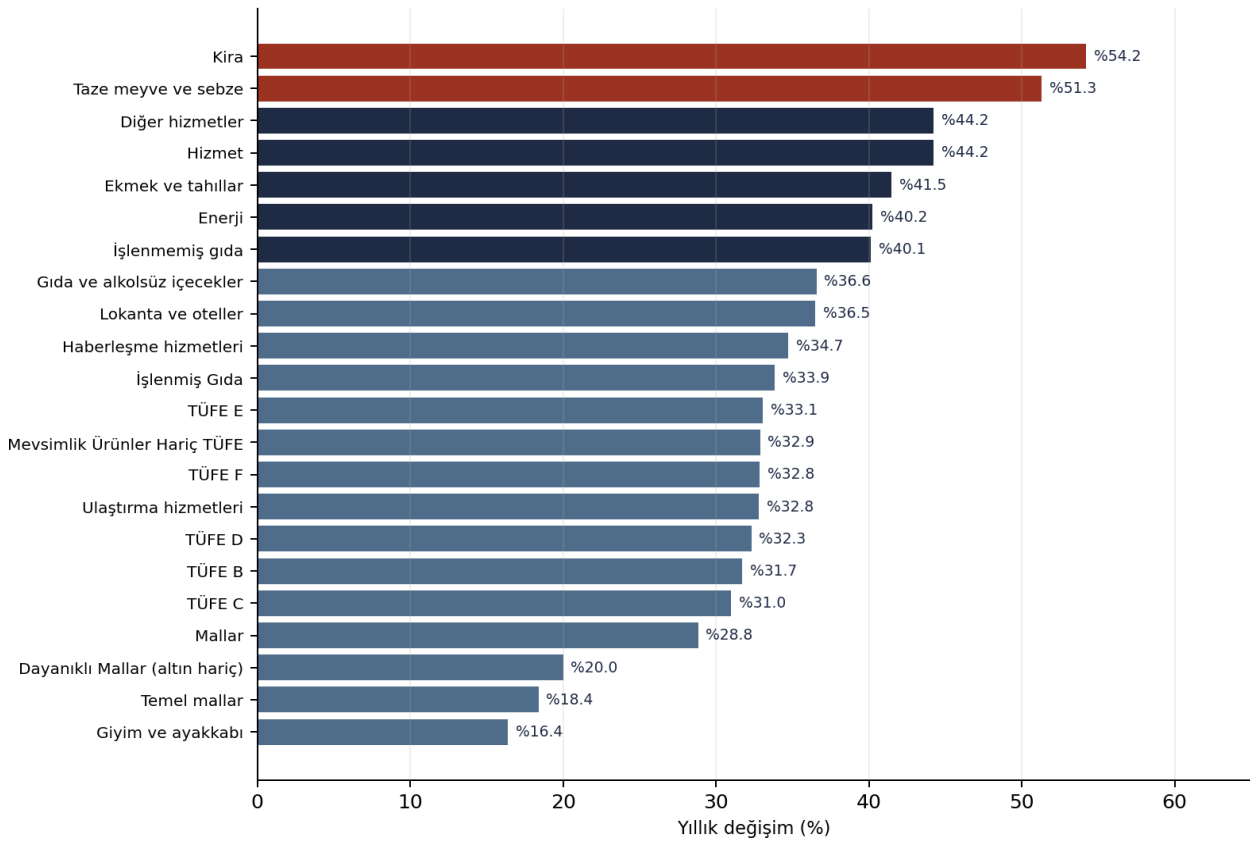
Mal ve hizmet enflasyonu arasındaki ayrışma, Mayıs 2026'da daha da belirginleşti. **Mallar** aylık %0.48 (m.d %0.93), **Hizmet** aylık %3.54 (m.d %3.10) oranında arttı. Mallar tarafındaki yavaşlamada gıda (%-0.88) ve enerji (%-0.81) belirleyici rol oynadı. **Temel mallar** (giyim ve ayakkabı, dayanıklı mallar, dayanıksız mallar) aylık %2.34 (m.d %1.31) artarken, bu göstergedeki hareket esas olarak giyim grubundan kaynaklanmıştır.

Hizmet tarafında **kira** aylık %2.19 (m.d %3.10), **lokanta-otel** aylık %4.25 (m.d %2.57), **ulaştırma hizmetleri** aylık %6.50 (m.d %3.83) (Nisan'daki -%1.71'lik düşüşün ardından sert geri dönüş) ve **diğer hizmetler** aylık %1.58 (m.d %3.28) artış gösterdi. Yıllık bazda **hizmet enflasyonu** (%44.25) mallardan (%28.83) belirgin biçimde yüksektir; aradaki fark 15.4 puana ulaşarak Nisan'daki 13.8 puanın üzerine çıkmıştır. Bu ayrışma, hizmet enflasyonunun **yapışkan karakterini** ve enflasyondaki aşağı yönlü dönüşün hizmet tarafında daha yavaş ilerleyeceğini ima etmektedir.



Grafik 6 – Mal ve hizmet bileşenlerinin aylık değişim seyri (mevsimsel düzeltilmiş), son 15 ay.

## Özel Kapsamlı Göstergelerde Yıllık Değişim — Mayıs 2026



Grafik 7 – Özel kapsamlı göstergelerin yıllık değişim oranları.

Web-TÜFE

## 08 · GIDA ENFLASYONU

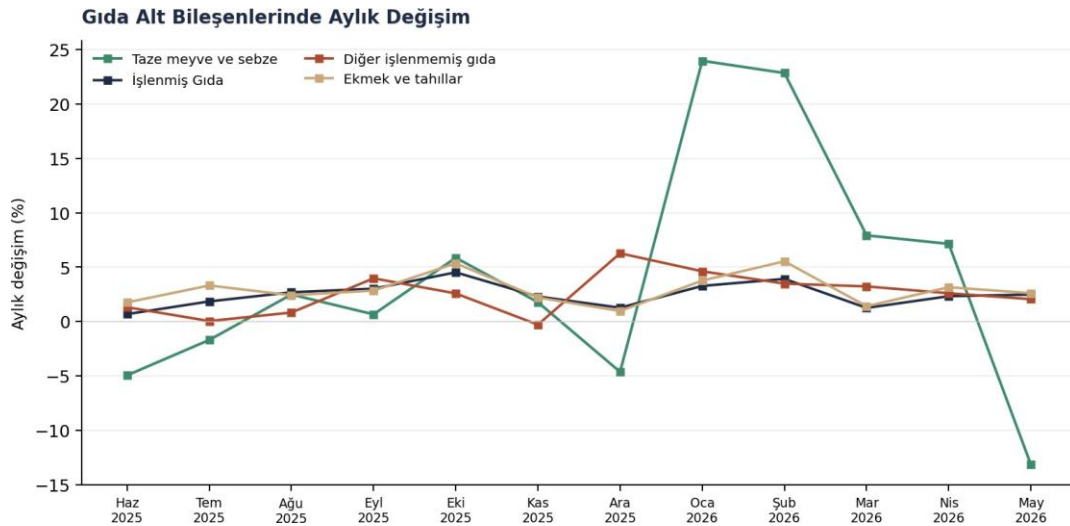
## Alt Bileşenler ve Mevsimsel Etkiler

Gıda ve alkolsüz içecekler grubu, hanehalkı sepet ağırlığında en büyük paya sahip kalemi oluşturmakta ve Web TÜFE'nin seyri üzerinde kritik bir rol oynamaktadır. Mayıs 2026'da grup aylık **%-0.88** ile gerileyerek son aylarda gözlenmemiş bir negatif katkı yaptı; alt bileşenler ise farklılaşan bir tablo sundu.

**Taze meyve ve sebze** fiyatları aylık **%-13.16** oranında geriledi; bu, bileşik gıda enflasyonundaki en büyük tek aşağı yönlü etkidir. Mevsimsel arz etkisinin tipik bir dönemini gösteren bu harekette yaz sebzelerinin pazara güçlü biçimde girmesi belirleyici oldu. Karpuz, mandalina ve şeftali gibi mevsim dışı meyvelerdeki büyük yıllık düşüşler, aylık fiyatlamanın da bu yönde baskı altında kaldığını göstermektedir.

**Diğer işlenmemiş gıda** (et, balık, yumurta) aylık **%2.06** arttı; **diğer işlenmiş gıda** aylık **%2.42** ve **ekmek-tahıllar** aylık **%2.61** düzeyinde arttı. İşlenmiş gıda kalemlerinin aylık artışları Nisan'a kıyasla daha ılımlı ama görece istikrarlı bir fiyatlama temposunu yansıtmaktadır.

**Taze meyve ve sebze**de yıllık artış ise **%51.29'a** gerileyerek Nisan'daki **%64.58'in** altına indi; ancak hâlâ özel kapsamlı göstergeler arasında en yüksek artışı kaydeden ikinci kalem (**Kira %54.19'dan** sonra) konumundadır. Süt ve süt ürünleri (**çiğ süt %7.13**, **yoğurt %7.14**) ve makarna ürünlerindeki (**%7.80**) güçlü artışlar gıda enflasyonunu desteklemeye devam etti.



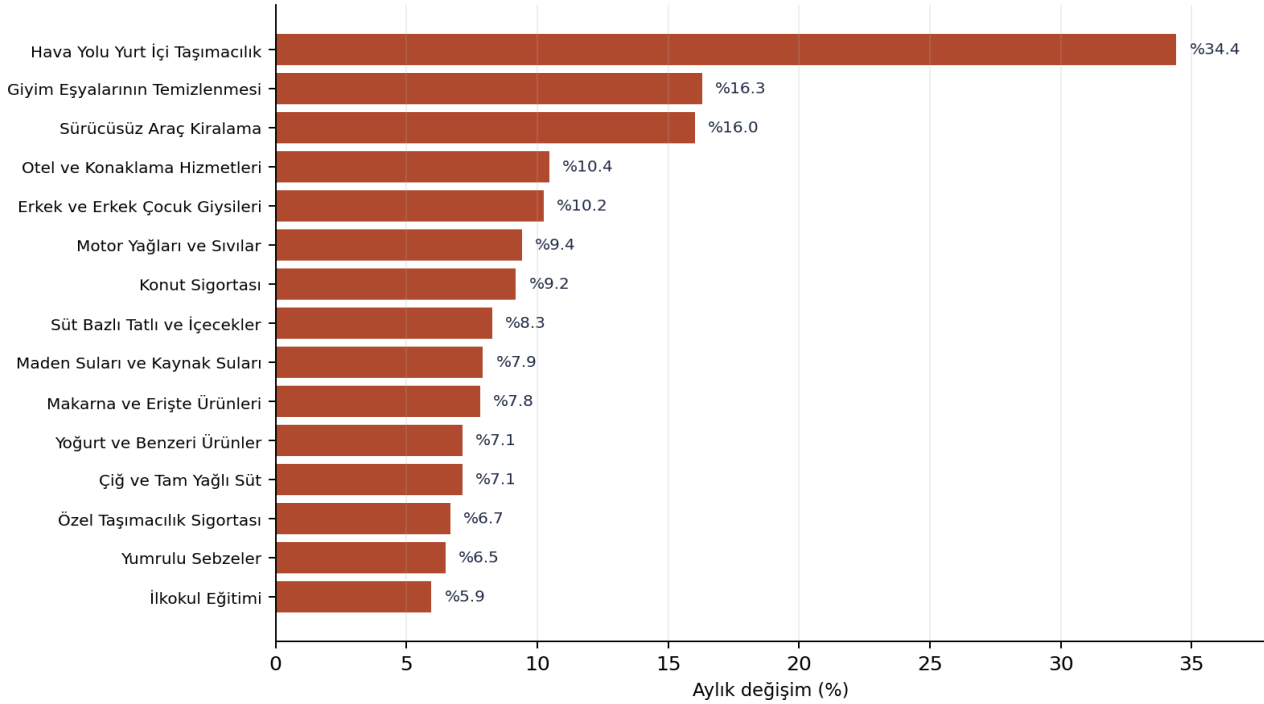
Grafik 8 – Gıda alt bileşenlerinin aylık değişim seyri, son 12 ay.

## 09 · MADDE BAZINDA HAREKETLER

## Dikkat Çeken Fiyat Değişimleri

Web TÜFE'nin alt grup bazındaki verilerinde Mayıs ayı, büyük çaplı ayrışmalarla öne çıktı. Aylık artış sıralamasının tepesinde **uçak bileti** (%34.4) yer aldı; bayram ve yaz seyahat talebindeki güçlü artış ve fiyatlandırma stratejilerinin değişmesi ardındaki başlıca neden oldu. **Giyim eşyalarının temizlenmesi** (%16.3), **sürücüsüz araç kiralama** (%16.0) ve **otel-konaklama hizmetleri** (%10.4) yaz sezonu öncesi hizmet fiyatlandırma döngüsünün başladığını gösterdi. **Erkek ve erkek çocuk giysileri** (%10.2) ile **kadın ve kız çocuk giysileri** (%5.31) bahar-yaz koleksiyon geçişinin somut göstergesi oldu. **Süt-süt ürünleri** alt grubundaki ortalama %7'lik artış ise çiğ süt fiyatlarında yapılan güncellemeyi yansıtıyor.

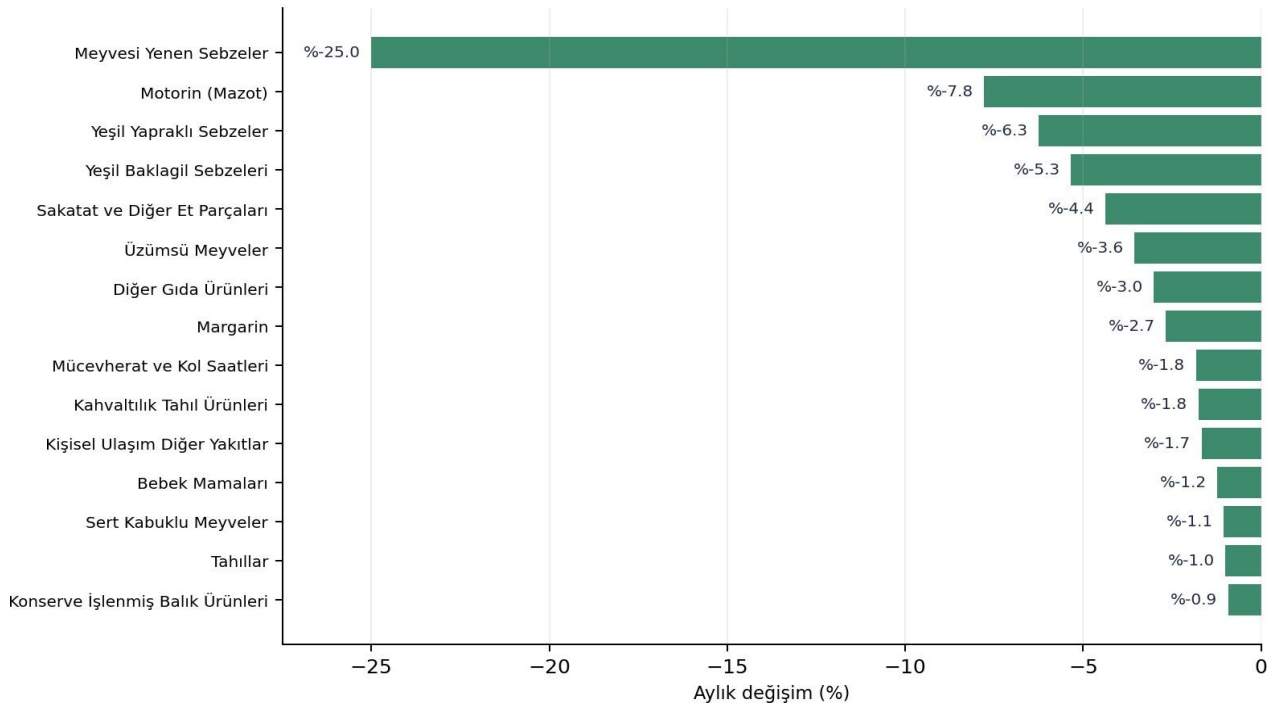
En Yüksek Aylık Artış Gösteren 15 Alt Grup – Mayıs 2026



Grafik 9 – En yüksek aylık fiyat artışı gösteren 15 alt grup.

Diğer uçta, en sert aylık düşüşler taze sebze grubunda yoğunlaştı: **meyvesi yenen sebzeler** (domates, biber, salatalık, kabak vb.) **%-25.0**, **yeşil yapraklı sebzeler** **%-6.25**, **yeşil baklagil sebzeleri** **%-5.34** ile aşağı yönlü hareket etti. **Motorin (Mazot)** aylık **%-7.79** düşüşle akaryakıt tarafında belirgin bir dezenflasyonist etki yarattı. **Mücevherat ve kol saatleri** (**%-1.83**), altın fiyatlarındaki seyirden etkilenmeyi sürdürdü.

## En Yüksek Aylık Düşüş Gösteren 15 Alt Grup — Mayıs 2026



Grafik 10 – En yüksek aylık fiyat düşüşü gösteren 15 alt grup.

Web-TÜFE

## 10 · YILLIK MADDE ANALİZİ

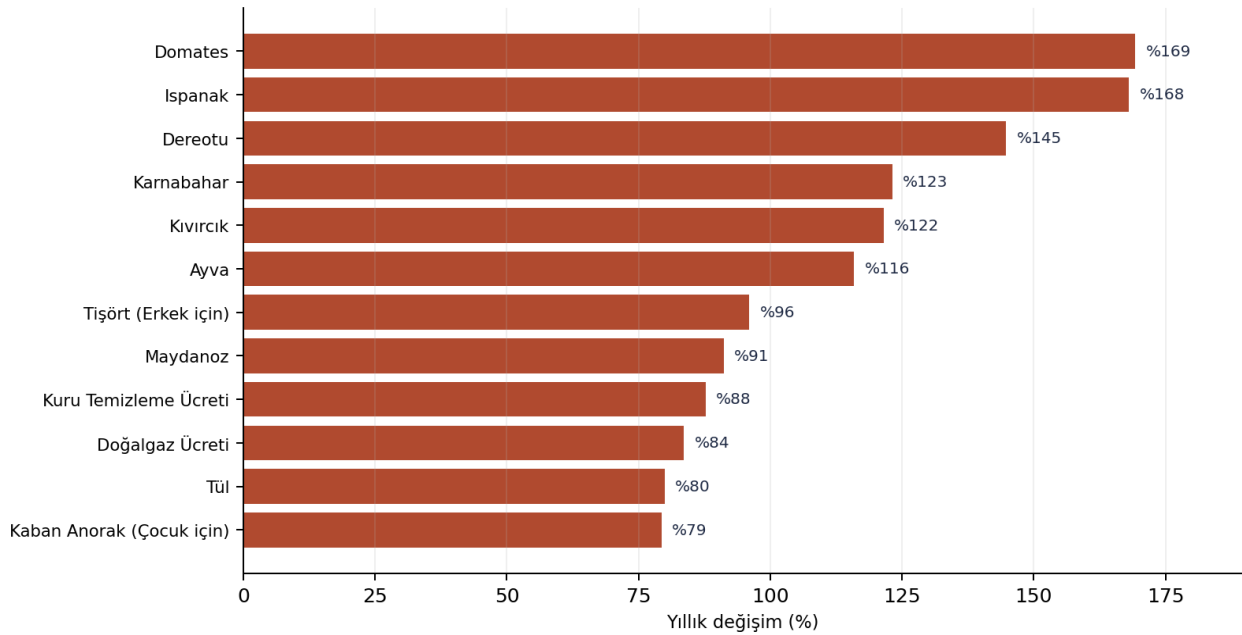
## Yıllık Bazda Sivrilene Kalemler

Yıllık bazda madde tablosunda bazı taze sebze ve meyveler olağan dışı yüksek yıllık artışlarla öne çıkmaktadır. Domates (%169.2), ıspanak (%168.1), dereotu (%144.8), karnabahar (%123.2), kıvırcık (%121.5) ve ayva (%115.9) gibi kalemlerdeki artış oranları olağan gıda enflasyonu seyrinin çok üzerindedir ve büyük ölçüde mevsimsel arz şokları, baz etkisi ve tekil ürün piyasalarının kırılabilirliğinden kaynaklandığı değerlendirilmektedir. Bu ürünler tüketim sepetinde sınırlı ağırlığa sahip olduğundan manşet enflasyona etkisi ortalamaya yansımamış olmakla birlikte, hanehalkı algısı üzerinde önemli etki yaratabilmektedir.

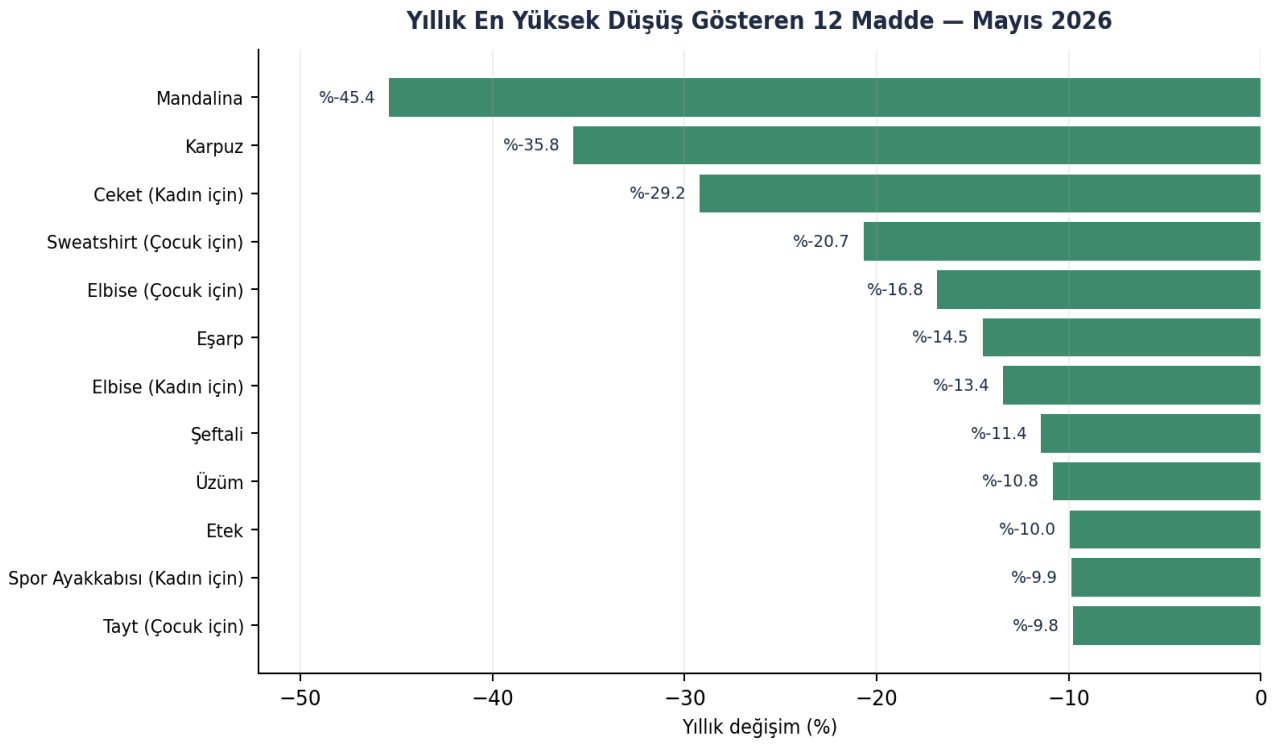
Yıllık bazda öne çıkan bir diğer alan giyim ve hizmet kalemleridir: tişört (erkek %96, kadın %78, çocuk –), kaban anorak (çocuk %79), erkek mont (%74.6) ve kuru temizleme ücreti (%87.7) gibi kalemler sektörel fiyat ayarlamalarının düşük baz üzerinde yarattığı yüksek yıllık değişimleri yansıtmaktadır. Doğalgaz ücreti (%83.6) ise düzenleyici ayarlamaların yıllık düzeyde kümülatif etkisini göstermektedir.

Giyim grubunda ise ters yönde yıllık düşüşler dikkat çekmektedir: kadın ceketi (-%29.2), çocuk sweatshirtı (-%20.7), çocuk elbisesi (-%16.8), eşarp (-%14.5) ve kadın elbisesi (-%13.4). Bu düşüşler, giyim grubunun yıllık %16.6 ile neden Web TÜFE'nin oldukça altında kaldığını açıklamaktadır.

Yıllık En Yüksek Artış Gösteren 12 Madde – Mayıs 2026



Grafik 11 – Yıllık en yüksek artış gösteren 12 madde.



Grafik 12 — Yıllık en yüksek düşüş gösteren 12 madde.

**Web-TÜFE**

## 11 · GENEL DEĞERLENDİRME

## Sonuç ve İzlenecek Başlıklar

Mayıs 2026 Web TÜFE verileri, manşet enflasyonun beklenen mevsimsel yavaşlamayı yaşadığını ancak çekirdek fiyatlama ivmesinin manşetin üzerine çıktığını ortaya koymaktadır. Aylık %1.55'lik artışa karşılık Ana Eğilim göstergesi %1.92, TÜFE B %2.96 ve TÜFE C %3.02 olarak gerçekleşmiştir. Bu tablo, fiyat düşüşünün oynak kalemlerde (gıda ve enerji) yoğunlaştığını ve çekirdek fiyatlamasının hâlâ yapışkan kaldığını düşündürmektedir.

Aylık tabloyu belirleyen dört ana eksen şu şekilde özetlenebilir: **(1) Mevsimsel taze ürün düşüşü** – Yaz sebzelerinin arza geçmesiyle taze meyve ve sebze fiyatları aylık %-13.16 düşerek tek başına manşeti yaklaşık 0.81 puan aşağı çekti. **(2) Enerji tarafında normalleşme** – Nisan'daki sert doğalgaz ayarlamasının etkisinin geride kalmasıyla enerji grubu aylık %-0.81'e geriledi. **(3) Sezonsal giyim fiyatlama** – Bahar-yaz koleksiyonlarına geçişle giyimde %7.05 aylık artış gözlemlendi ve grup en büyük katkıyı (0.48 puan) sağladı. **(4) Hizmet enflasyonunun yapışkanlığı** – Mevsimsel düzeltilmiş hizmet aylık değişimi %3.10 ile yüksek kalmaya devam etti; uçak biletindeki sert geri dönüş (+%34.4) ve lokanta-otel artışları bu eğilimin başlıca taşıyıcısı oldu.

Yıllık enflasyonun seyri açısından, Mayıs'taki %33.16 düzeyi Nisan'a kıyasla sınırlı bir yukarı hareketi ifade etmektedir; yıllık enflasyon dört aydır %31-33 koridorunda yataya yakın seyretmektedir. Eğitim hizmetleri (%64.2), Konut (%44.8), Sigorta-finans (%38.7) ve Gıda (%36.6) gruplarındaki yüksek yıllık artışlar, hizmet tarafındaki yapışkanlığın ve arz yanlı baskıların devam ettiğini göstermektedir. Bilgi-iletişim, mobilya ve giyim gibi dayanıklı/ithal bileşenli kalemlerde ise yıllık artışın Web TÜFE ortalamasının belirgin altında kalmaya devam etmesi, fiyatlama dinamiğinin bazı kollarında yavaşlama sinyalini sürdürmektedir.

## İZLENECEK BAŞLIKLAR

- Taze sebze-meyvedeki mevsimsel düşüşün Haziran ve sonrasında sürüp sürmeyeceği – yaz aylarındaki normal seyir görece düşük manşet okumalarını beraberinde getirebilir.
- Çekirdek göstergelerin manşetin üzerine çıkması – TÜFE B/C ile Ana Eğilim'in manşetle ilişkisinin önümüzdeki ayda nasıl şekilleneceği fiyatlama yapışkanlığı için belirleyici olacaktır.
- Hizmet enflasyonundaki yapışkanlık: kira (%54.2 yıllık), lokanta ve konaklama (%36.5) ile diğer hizmetler (%44.2) seyri.
- Uçak bileti ve sürücüsüz araç kiralama gibi yaz sezonuna duyarlı kalemlerin Haziran-Ağustos performansı.

## Yöntem Notu

Web TÜFE, web tabanlı fiyat kazıma yöntemiyle yüksek frekansta toplanan tüketici fiyatları üzerinden hesaplanan bir fiyat endeksidir. Bu bültendeki hesaplamalar, 13 ana harcama grubunu, 153 harcama alt grubunu ve 387 madde düzeyindeki kalemi kapsamaktadır. Ana Eğilim göstergesi Medyan, SATRIM (kesilmiş ortalama), Oynak Kalemleri Dışlayan ve TÜFE B/C ölçülerinin birleşik bir özetidir. Yıllık değişim, on iki ay öncesine göre yüzde değişim olarak ifade edilmektedir. Aylık değişim, cari ay ortalama endeksinin bir önceki ay ortalamasına göre yüzde değişimdir. Yuvarlama nedeniyle bileşen katkılarının toplamı manşet değişimden küçük sapmalar gösterebilir.

*Rakamlar gösterge niteliğindedir ve TÜİK resmî TÜFE rakamlarından farklılık gösterebilir.*

## 12 · EK TABLO

## Özel Kapsamlı Göstergeler Tablosu

Aylık değişimler ve yıllık değişimler. Oranlar yüzde olarak verilmiştir.

Gösterge	AYLIK			YILLIK	
	MAY 25	NİS 26	MAY 26	NİS 26	MAY 26
Web TÜFE	1,39%	3,33%	1,55%	32,96%	33,16%
<b>1. Mallar</b>	<b>0,91%</b>	<b>4,10%</b>	<b>0,48%</b>	<b>29,38%</b>	<b>28,83%</b>
Enerji	2,09%	13,36%	-0,81%	44,35%	40,23%
Gıda ve Alkolsüz İçecekler	-0,39%	3,36%	-0,88%	37,24%	36,57%
İşlenmemiş Gıda	-2,15%	4,50%	-4,48%	43,57%	40,15%
Taze Meyve-Sebze	-5,55%	7,14%	-13,16%	64,58%	51,29%
Diğer İşlenmemiş Gıda	0,32%	2,60%	2,06%	32,87%	35,16%
İşlenmiş Gıda	1,20%	2,33%	2,48%	32,19%	33,85%
Ekmek ve Tahıllar	0,66%	3,15%	2,61%	38,81%	41,50%
Diğer İşlenmiş	1,47%	1,94%	2,42%	29,11%	30,31%
Enerji ve Gıda Dışı Mallar	1,58%	2,57%	2,06%	19,59%	20,15%
Temel Mallar	1,72%	2,95%	2,34%	17,67%	18,39%
Dayanıklı Mallar (Altın Hariç)	2,60%	1,62%	0,78%	22,16%	20,00%
Giyim ve Ayakkabı	-0,03%	5,03%	7,04%	8,70%	16,38%
Diğer Temel Mallar	1,84%	3,04%	0,61%	18,66%	17,22%
Alkollü İçecekler, Tütün ve Altın	0,68%	-0,46%	-0,25%	33,89%	32,66%
<b>2. Hizmetler</b>	<b>2,81%</b>	<b>1,90%</b>	<b>3,54%</b>	<b>43,22%</b>	<b>44,25%</b>
Kira	3,60%	2,44%	2,19%	56,32%	54,19%
Lokanta ve Oteller	4,67%	4,63%	4,25%	37,05%	36,51%
Ulaştırma Hizmetleri	1,28%	-1,71%	6,50%	26,24%	32,80%
Haberleşme Hizmetleri	0,01%	0,87%	2,95%	30,88%	34,73%
Diğer Hizmetler	0,05%	1,09%	1,58%	42,07%	44,25%
<b>3. TEMEL GÖSTERGELER</b>					
A- Mevsimlik Ürünler Hariç TÜFE	1,33%	2,96%	2,06%	31,93%	32,88%
B- İşlenmemiş Gıda, Enerji, Alkollü İçecekler, Tütün ve Altın Hariç TÜFE	2,00%	2,35%	2,96%	30,49%	31,72%
C- Gıda ve Alkolsüz İçecekler, Enerji, Alkollü İçecekler, Tütün ve Altın Hariç TÜFE	2,21%	2,36%	3,02%	29,95%	30,97%
D- İşlenmemiş Gıda, Alkollü İçecekler, Tütün ve Altın Hariç TÜFE	2,01%	3,29%	2,60%	31,56%	32,32%
E- Alkollü İçecekler, Tütün ve Altın Hariç TÜFE	1,42%	3,46%	1,61%	32,84%	33,08%
F- Yönetilen-Yönlendirilen Fiyatlar Hariç TÜFE	1,33%	2,79%	1,89%	32,11%	32,85%

Not: Pozitif oranlar kırmızı, negatif oranlar yeşil tonuyla gösterilmiştir. Satır hiyerarşisi özel kapsamlı göstergelerin alt kırılımını yansıtır.

# Web-TÜFE